

Multimedia w nauczaniu j. niemieckiego dzieci i młodzieży niepełnosprawnych intelektualnie w stopniu lekkim.

Dzisiejszy człowiek nie potrafi funkcjonować bez urządzeń multimedialnych. Państwa XXI wieku prześcigają się i konstruują coraz lepsze, mniejsze i bardziej zaawansowane technologicznie urządzenia, które służą do zdobywania informacji, przetwarzania i przekazywania treści, zdjęć, filmów, muzyki.

Nowinki multimedialne nie omijają również oświaty. W nowoczesnej edukacji urządzenia takie jak: komputer, laptop, tablica multimedialna, tablet, telefon komórkowy zajmują bardzo ważne miejsce.

O dzisiejszych uczniach szkoły podstawowej czy gimnazjum mówi się – pokolenie informatyczne. Chłoną oni każdą propozycję nauczyciela i podejmują wszelkie działania, kiedy wiedzą, że na lekcji będzie wykorzystany komputer, tablica multimedialna czy np. tablet.

Również na lekcji j. niemieckiego urządzenia multimedialne pełnią bardzo ważną rolę. Przede wszystkim są one ogromną pomocą w nauczaniu j. niemieckiego dzieci i młodzieży ze specjalnymi potrzebami edukacyjnymi.

Nauczyciel pracujący z takimi uczniami musi dostosować do ich możliwości psychofizycznych wszystkie materiały dydaktyczne. Bardzo dużą część musi przygotować samodzielnie, bazując na swojej wiedzy i doświadczeniu oraz korzystając z zasobów internetu, elektronicznych serwisów edukacyjno-językowych dla dzieci i młodzieży i portali edukacyjnych. Może tam odnaleźć scenariusze zajęć i imprez szkolnych, które stają się często inspiracją do przygotowania własnych lekcji czy też np. wycieczek dydaktycznych. Może przygotowując się do zajęć stworzyć swoje prezentacje multimedialne, które zastosuje w różnych fazach lekcji: podczas prezentacji nowego materiału, w czasie utrwalania i automatyzacji nowych struktur językowych. Lekcje powtórkowe, które w nauczaniu uczniów upośledzonych w stopniu lekkim pojawiają się bardzo często, są dla nich niezmiernie istotne. Potrzebują ich dużo więcej niż uczniowie z normą intelektualną. Pewne partie materiału opanowują dzięki dużej ilości urozmaiconych i różnorodnych ćwiczeń utrwalających.

Nauczyciel musi tu być bardzo kreatywny i pomysłowy, aby mimo kolejnej powtórki tego samego materiału nie znudzić uczniów, a jeszcze ich dodatkowo zaangażować i pobudzić do działania. Wtedy multimedia są niezastąpione.

Pozwalają na zastosowanie najprzeróżniejszych komputerowych gier edukacyjnych, używając nie tylko komputera stacjonarnego, ale również laptopa czy tabletu. Ćwiczymy wtedy nie tylko konkretne umiejętności językowe, ale również spostrzegawczość, zwiększamy koncentrację uwagi, rozwijamy wyobraźnię, wpływamy na rozwój motoryczny: motorykę dużą i małą, rozwijamy funkcje pamięci, funkcje wzrokowe, słuchowe, dotykowo-kinestetyczne.

Przy okazji uczeń uczy się posługiwać konkretnym urządzeniem elektronicznym.

Zajęcia z informatyki mają już uczniowie w I klasie Szkoły Podstawowej, a ich wiedza i umiejętności są stopniowo rozwijane podczas kolejnych lat nauki.

Opanowują oni wtedy obsługę komputera stacjonarnego. Wprowadzenie na lekcji j. niemieckiego innego, ale równie dla nich interesującego urządzenia multimedialnego wzbudza ich ogromne zainteresowanie, poszerza horyzonty i wpływa na rozwój intelektualny. Laptopy, tablety czy najnowocześniejsze smartfony mogą zachęcić i zmotywować „naszych uczniów” do nauki

j. niemieckiego. Począwszy od zainstalowania słownika multimedialnego lub obrazkowego i korzystania z nich podczas lekcji, a skończywszy na zaplanowaniu wycieczki, wykorzystującej nowoczesne urządzenia nawigacyjne lub aplikacje służące do znalezienia miejsc, punktów, nazw ulic na mapie podczas zadań terenowych czy zadań na orientację w przestrzeni. Słownictwo tematycznie związane z opisem drogi i z kierunkami świata sprawiają moim uczniom szczególną trudność. Trzeba się wtedy wykazać niesamowitą cierpliwością i realizować pomysły zmierzające do wykorzystania zdobytej wiedzy w praktyce. Dlatego planując wycieczkę w ramach cyklu lekcji i wycieczek „Niemcy w historii Polski i Poznania” i pokazując XIX wieczny Poznań na wycieczce terenowej, wykorzystałam telefony komórkowe, których uczniom nie wolno używać podczas lekcji, w celach wyłącznie edukacyjnych.

Jak niepomierne wzrasta w moich uczniach po takich działaniach samozadowolenie i samoocena. Chętniej uczą się nowych słówek, ciągle powtarzając nowe struktury językowe, są otwarci na nowości wprowadzane przez nauczyciela, po prostu uczą się.

Osiągnięcie takiego stanu rzeczy wcale nie jest takie oczywiste. Nie mają oni bowiem często wykształconego nawyku uczenia się po szkole, odrabiania zadań domowych czy też przygotowywania się do lekcji. Brak wpojenia takich zasad i częsty brak wsparcia ze strony rodziców czy opiekunów, jeszcze bardziej utrudnia im udział w procesie dydaktycznym i skutkuje brakiem osiągnięcia sukcesu edukacyjnego. Nie sposób, wymieniając zalety multimedialnych, nie podkreślić znaczenia tablicy multimedialnej. Nauczyciel, który raz przeprowadził lekcje z jej pomocą wie, że będzie od tej pory mu trudno się bez niej obejść. Tablica multimedialna nie tylko uatrakcyjnia zajęcia j. niemieckiego, ale również ułatwia przeprowadzenie lekcji. W przeciwieństwie do małych urządzeń multimedialnych, tablica ma duży ekran. Ułatwia więc naukę uczniom z wadami wzroku i niedowidzeniem. Można zawsze zwiększyć czcionkę, powiększyć grafikę lub ilustrację. Nauczyciel nie musi przygotowywać osobnych kart pracy dla tych uczniów. Tablica jest przez cały czas użytkowania dostępna dla wszystkich znajdujących się w klasie. Dla uczniów niedosłyszących można zwiększyć moc dźwięku, a zadanie domowe zróżnicować według stopnia trudności.

Można pokazać filmik z serwisu internetowego You Tube np. przerabiając środki transportu, zapoznać uczniów w ramach wspierania i rozwijania kompetencji interkulturowej, z rodzajami transportu w krajach niemieckojęzycznych. Moi uczniowie często nie mają możliwości ani środków finansowych, aby pojechać za granicę i zobaczyć, jak tam się żyje i jak żyją ich rówieśnicy. Takie szczegółowe zapoznanie z realiami życia w krajach niemieckiego obszaru językowego jest dla moich uczniów koniecznością, ze względu na ich ograniczoną wiedzę o świecie, wynikającą z ich niepełnosprawności.

Urządzenia multimedialne na j. niemieckim są więc przyjacielem nauczyciela, a fascynacja nimi udziela się uczniom ze specjalnymi potrzebami edukacyjnymi, którzy chętniej przychodzą na jego lekcje, bo wiedzą, że mogą dotknąć tam świata, który w żadnym innym miejscu nie jest dla nich w takim stopniu dostępny. Lekcje j. niemieckiego kojarzą się później, nie tylko ze żmudną i systematyczną nauką, ale również z zabawą, przyjemnością, dowartościowaniem siebie samego, zdobyciem zaufania i wiary we własne możliwości, pomimo wielu ograniczeń oraz wymiernymi efektami, chociażby na egzaminach zewnętrznych.

A oto scenariusz wycieczki „Inne spojrzenie na niektóre zabytki Poznania” wykorzystujące nowoczesne urządzenia multimedialne oraz przygotowana do niej mapka i karta pracy z zadaniami.

Plan wycieczki dydaktycznej (programowej)

I – Program wycieczki

Termin wycieczki: 29 kwiecień 2013

Miejsce docelowe – Gmach Zamku Cesarskiego w Poznaniu

Cel poznawczy: Poznanie zabytków Poznania XIX wieku wg wytyczonej trasy, ich nazw oraz niektórych ulic w j. niemieckim oraz doskonalenie umiejętności orientacji w terenie, opisu drogi i kierunków w j. polskim i j. niemieckim

1. Opis działań przygotowawczych:

- a) Ustalenie trasy wycieczki
- b) Sporządzenie mapki zabytków przez nauczyciela Justynę Zbroję -Nowak
- c) Lekcje ukazujące życie polityczne, społeczne i kulturalne w XIX - wiecznym Poznaniu prowadzone przez nauczyciela historii Małgorzatę Dąbrowską
- d) Zdobywanie wstępnej wiedzy o zabytkach w XIX wiecznym Poznaniu poprzez:
 - oglądanie zdjęć, albumów, map z nazwami ulic w j. niemieckim
 - wyszukiwanie informacji o zabytkach tamtego okresu w internecie
 - poznanie i opanowanie nazw zabytków w j. niemieckim
 - porównanie funkcji budynków w XIX wieku i obecnie podczas lekcji prowadzonych przez nauczyciela j. niemieckiego Anetę Ławniczak
- e) Ćwiczenie umiejętności opisu drogi i kierunków w j. niemieckim:
 - poznanie lub przypomnienie i utrwalenie słownictwa potrzebnego do opisu drogi
 - doskonalenie umiejętności orientacji w przestrzeni
 - zajęcia z mapką, szukanie różnych obiektów w mieście, pytanie o drogę, wskazywanie drogi podczas lekcji prowadzonych przez nauczyciela j. niemieckiego Anetę Ławniczak
- f) Nauka stosowania nowoczesnych urządzeń nawigacyjnych przy szukaniu drogi, konkretnej ulicy przez Justynę Zbroję -Nowak
- g) Nauka korzystania z nowoczesnych urządzeń multimedialnych przy szukaniu drogi: tablety, smartfony oraz odsłuchiwanie plików dźwiękowych na telefonie komórkowym i dyktafonie przez Anetę Ławniczak i Justynę Zbroję - Nowak
- h) Wspólne piesze przejście trasą wycieczki nauczycieli przygotowujących wycieczkę: nauczyciela j. niemieckiego Anety Ławniczak, nauczyciela historii i WOS-u Małgorzaty Dąbrowskiej i nauczycielkę przedmiotów ścisłych Justynę Zbroję-Nowak w celu przygotowania karty pracy dla uczniów
- i) Przygotowanie karty pracy przez organizatorów wycieczki

- j) Przygotowanie klas gimnazjalnych ZSS nr 105 w Poznaniu do wycieczki poprzez studiowanie w domu notatek, powtarzanie słownictwa związanego z opisem drogi i nazw zabytków w j. niemieckim
- k) Przydział zadań w grupach: sekretarz-zapisujący rozwiązania zadań w kartach pracy, fotoreporter, rysownik, obsługujący urządzenia multimedialne i nawigacyjne, pilnujący wytyczonej trasy wg mapki,
- l) Nagranie pliku dźwiękowego –audiobooka z opisem zabytków na telefon komórkowy i nagranie tekstu opisującego zabytki na dyktafon
- ł) Przygotowanie wspólnej lekcji klas uczestniczących w wycieczce jako podsumowanie wycieczki i utrwalenie wiadomości w formie konkursu dwóch rywalizujących ze sobą grup. Podczas konkursu wiedzy: „Zabytki XIX-wiecznego Poznania” porównywane będą odpowiedzi na pytania zawarte w kartach pracy; oceniana będzie poprawność i precyzyjność odpowiedzi

2. Spis obiektów wraz z harmonogramem ich zwiedzania:

Podział klas na grupy, każda grupa rozpoczyna wycieczkę w innym czasie, II grupa pół godziny później niż I grupa.

- Każda grupa dysponuje mapką ilustrującą zaplanowaną trasę zwiedzania
- Miejsce docelowe wycieczki - Zamek Cesarski .

3. Formy utrwalania wrażeń poznawczych w czasie wycieczki

- fotografowanie i szkice zabytków wykonane przez uczniów
- odpowiedzi na pytania zawarte w kartach pracy, rozwiązywanie zadań wielokrotnego wyboru, uzupełnianie zadań przez podkreślenie właściwych odpowiedzi, wykonywanie zadań terenowych

II. Logistyka wycieczki

1. Sporządzenie listy uczestników wycieczki wraz ze spisem adresów i telefonów rodziców lub opiekunów prawnych oraz zgody rodziców na udział w wycieczce
2. Zebranie legitymacji szkolnych potrzebnych do bezpłatnego przejazdu tramwajem młodzieży ze specjalnymi potrzebami edukacyjnymi od przystanku na Śródce do przystanku przy Pl. Wielkopolskim
3. Wypełnienie karty wycieczki z podaniem trasy i środka transportu.
 - Przejście pieszo na przystanek tramwajowy na Rondzie Śródka w Poznaniu od ZSS nr 105 oraz od przystanku przy Pl. Wielkopolskim do początku trasy-Biblioteki Raczyńskich.
4. Zebranie podpisów opiekunów wycieczki, kierownika wycieczki wraz z ich numerami dowodów osobistych i uzyskanie zgody dyrektora szkoły

oraz jego podpisu

5. Przygotowanie i zabranie ze sobą regulaminu wycieczki i zapoznanie z nim uczniów

6. Zabranie na wycieczkę apteczki

III. Dokumenty wycieczki

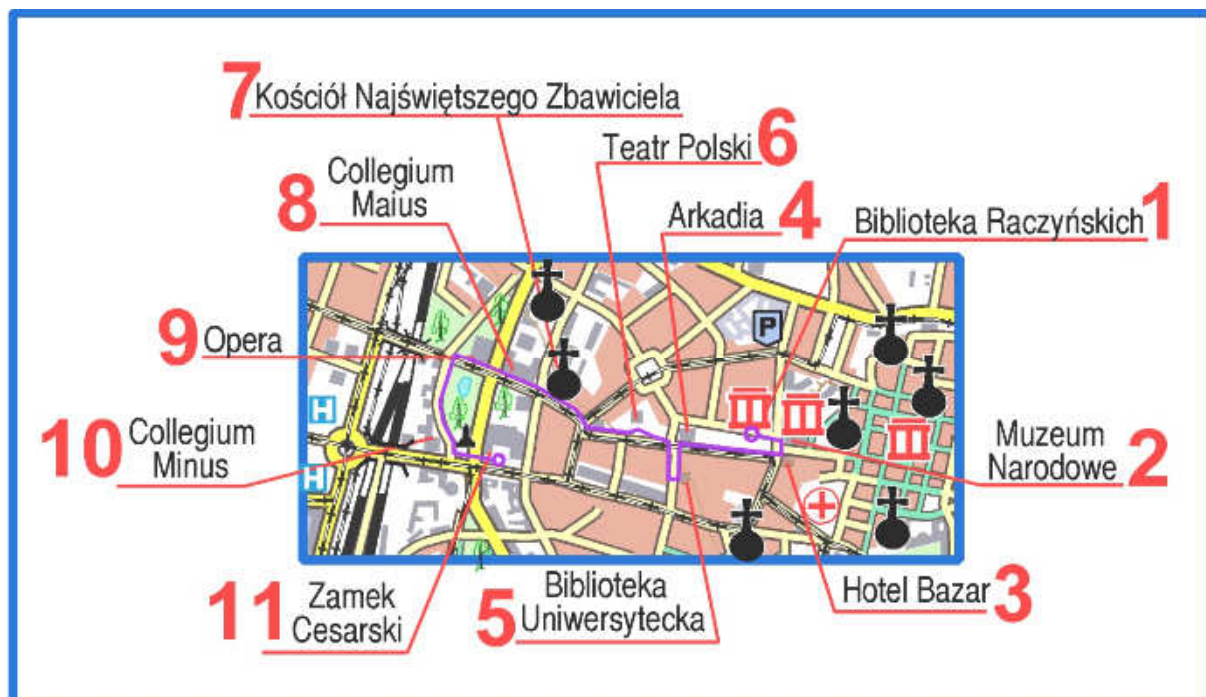
1. Program wycieczki

2. Karta wycieczki

3. Lista uczestników wycieczki

Załączniki opracowane przy współpracy kol. M. Dąbrowskiej i kol. J. Zbroi-Nowak

Załącznik nr 1



Załącznik nr 2

Wycieczka po XIX –wiecznym Poznaniu „Inne spojrzenie na niektóre zabytki Poznania”

1. Jaki budynek jest najstarszy przy Placu Wolności?.....

2. Jak nazywała się kiedyś ulica Aleje Marcinkowskiego?

- a) Kaiserstraße
- b) Wilhelmstraße
- c) Friedrichstraße

3. W jakich latach powstała biblioteka przy Placu Wolności? Przy dobrej dacie napisz wiek.

- a) 1822-29
- b) 1721-32
- c) 1920-25

4. Kto ufundował Bibliotekę?



- a) Hrabia Kozłowski
- b) Hrabia Potocki
- c) Hrabia Raczyński

5. Zrób szkic budynku Biblioteki Raczyńskich.

6. Wsłuchaj się w tekst audioprzewodnika na urządzeniach multimedialnych: MP3 lub na tablecie i odpowiedz na pytanie: jaką grecką boginię przedstawia posąg , znajdujący się przed biblioteką

.....

7. Muzeum Narodowe nazywało się w XIX wieku:

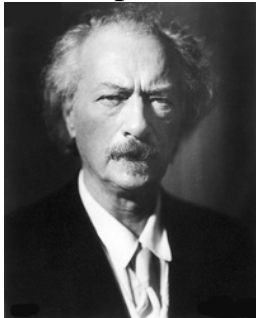
- a) Karl-Friedrich-Museum
- b) Johannes- Paul-Museum
- c) Karl -Marx-Museum

8. Co stoi po prawej stronie od Muzeum Narodowego?



- a) Hotel Bazar
- b) Hotel Rzymski
- c) Hotel Narodowy

9. Kto, w czasie zaboru pruskiego, wygłosił z balkonu na II piętrze hotelu, patriotyczne przemówienie do Polaków ? (skutkowało ono Powstaniem Wielkopolskim)



- a) Ignacy Jan Paderewski
- b) Adam Mickiewicz
- c) Józef Piłsudski

10. Jak nazywał się największy poznański przedsiębiorca XIX wieku?



- a) Andrzej Cegielski
- b) Hipolit Cegielski

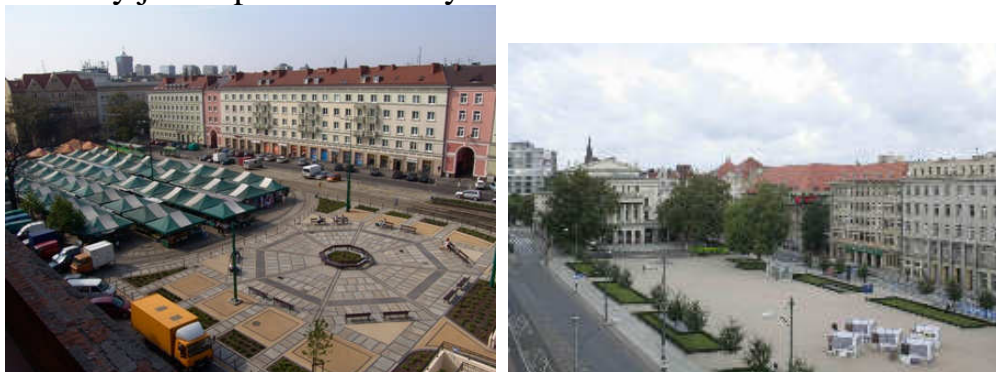
c) Karol Cegielski

11. Ignacy Paderewski, polityk, który wygłosił przemówienie z balkonu hotelu w grudniu 1918 roku był z zawodu:

- a) śpiewakiem i tancerzem
- b) pianistą i kompozytorem
- c) inżynierem i fizykiem



12. Przy jakim placu stoi budynek Arkadii?



a) Placu Wielkopolskim

b) Placu Wolności

13. Co znajduje się obecnie w budynku Arkadii? Wykreśl, co drugą literę:

CDEMNTORPUNM IKNRFJOVRCMSAUCLJDI MUITESJASFKUIXEQJ
dawniej TAEMALTURK MBIYEFJZSRKUI nazywany
NOIREKMDICEKCJKOI

14. Odpowiedz, jak dojdiesz do Biblioteki Uniwersyteckiej, wychodząc spod gmachu „Arkadii”- Powiedz to najpierw w j. polskim, a potem w j. niemieckim (zapisz po niemiecku)

.....
.....

15. Sprawdź w aplikacji Endomondo, jaką nazwę nosi ulica, którą możesz dojść od zabytku na zdjęciu nr 1 do zabytku na zdjęciu nr 2? Jak nazywają się te zabytki?



1)



2)

16. Biblioteka Uniwersytecka nazywała się kiedyś:



- a) Friedrich- Wilhelm -Bibliothek
- b) Jan –Sebastian-Bibliothek
- c) Kaiser-Wilhelm-Bibliothek

17. Jaki teatr znajduje się blisko Okrągłaka:



- a) Teatr Polski
- b) Teatr Nowy
- c) Teatr Wielki

18. Zrób zdjęcie gmachu Teatru Polskiego

19. Kościół Najświętszego Zbawiciela został wybudowany w stylu:



- a) neogotyckim
- b) renesansowym
- c) barokowym

20. Ulicą Fredry zmierzamy w kierunku Dzielnicy:

- a) Zamkowej
- b) Basztowej
- c) Kolumnowej

21. Dzielnica ta miała podkreślać:



- a) polski charakter miasta
- b) niemiecki charakter miasta

22. Collegium Maius – gmach ten w czasie zaborów był siedzibą:



- a) pruskiej Komisji Kolonizacyjnej, wykupującej ziemię z rąk polskich

b) polskiej Komisji Kolonizacyjnej, wykupującej ziemię z rąk niemieckich

23. Obecnie Collegium Maius użytkowany jest przez szkoły wyższe:

- a) Akademię Wychowania Fizycznego
- b) Uniwersytet A. Mickiewicza i Uniwersytet Medyczny

24. Wykonaj zdjęcie gmachu Collegium Maius , w taki sposób aby ująć cały budynek.

25. Idąc prosto wzdłuż ulicy Fredry dojdziemy do:



- a) gmachu Teatru Wielkiego(Opery)
- b) gmachu Teatru Muzycznego
- c) gmachu Teatru Narodowego

26. Teatr był oddziałem Opery:

- a) w Monachium
- b) w Krakowie
- c) w Berlinie

27. Odpowiedz, jak dojdiesz do gmachu Collegium Minus wychodząc spod gmachu Opery.

Powiedz to najpierw w j. polskim, a potem w j. niemieckim.

.....
.....

28. Po stronie wschodniej Placu Adama Mickiewicza znajduje się:



- a) Zamek Cesarski
- b) Zamek Królewski
- c) Pałac Książęcy

29. Zbudowano go dla cesarza:

- a) Fryderyka IV
- b) Wilhelma II
- c) Wilhelma I

30. Zamek miał swym wyglądem i rozmachem świadczyć o potęgę mocarstwa:

- a) polskiego
- b) niemieckiego
- c) hiszpańskiego

A oto kilka zdjęć z wycieczki



